



Innanför entréns typiskt skånska pardörrar möter svala toner och husets ursprungliga golv av komstadkalksten. En hattkollektion, hundkoppel och korgar med ved blir dekorativa inslag i rummet.



Omgiven av en lummig och väletablerad trädgård ligger den kullerstenlagda gårdsplanen med en köksträdgård i centrum.

DEN AMERIKANSKA DRÖMMEN

San Francisco-bon Marta Fry hade länge längtat efter ett liv på landet men inte hittat rätt plats. Genom vänner blev hon tipsad om en 1800-talsgård – i skånska Hagestad! Hon blev så förtjust i bilderna att hon köpte den på stört och flyttade över Atlanten.

Av SOPHIE LÖVENSKIOLD SPERLICH Foto CAROLINA ROMARE



Ovan t v: Marta Fry med sina hundar Garbo och Beau. I Hagestad på den österlenska slätten i Skåne hittade hon sin drömgård. "Himlen känns så stor här."
Ovan t h: På väl valda platser i trädgården har Marta skapat oaser för dygnets olika timmar och ljusförhållanden.
Under magnoliaträdet står ett betongbord från RH och marockanska loungestolar från inredningsbutiken Karl Fredrik på Eklaholm.

»Jag älskar hur den avskalade skandinaviska stilen kompenseras med mysighet. I varje fönster lyser en liten lampa.«

Den prisbelönta landskapsarkitekten Marta Fry kände sig alltmer främmande i sitt hemland USA och i det San Francisco där hon bott i många år. Klyftorna i samhället ökade, det politiska klimatet hårdnade och hon längtade efter en stor förändring. Under ett semesterbesök i Sverige blev hon stormförtjust i landet och bestämde sig för att detta skulle bli hennes nya hem.

- Den välordnade landsbygden här och det sinne för struktur som nästan verkar ligga i svenskarnas dna tilltalade mig. Jag har under många år designat vingårdar i Napa Valley och Sonoma och längtat efter ett liv på landet, men hade inte hittat rätt plats förrän nu. Kanske har den skandinaviska minimalismen och den organiserade stilen här kommit ur en historia av krävd sparsamhet, att man bara skaffat sig det mest nödvändiga och vårdat det man har, funderar Marta och fortsätter:

- Jag älskar hur den avskalade stilen kompenseras med mysighet. I varje fönster lyser en liten lampa, och överallt står stearinljus. En vanlig morgon på vilket bageri som helst står tända ljus, oavsett säsong. Det är nytt för mig.

Hennes eget hus doftar välkomnande av kryddiga doftljus, och i bakgrunden spelas klassisk musik på hög volym. Det är fint att lyssna på bilden av Sverige sett genom Martas ögon.

SEDAN SIN MASTERUTBILDNING i landskapsarkitektur och urban design vid Harvard university har hon drivit sin flerfaldigt prisbelönta designverksamhet MFLA studios i San Francisco. Med flytten till Sverige skulle Marta etablera en svensk gren av designverksamheten, men med resten av verksamheten kvar i San Francisco var det nödvändigt att hitta en plats som möjliggör smidig pendling till USA när det behövs. Valet föll på Österlen i Skåne.

FORTSÄTTNING PÅ SIDAN 49



I matsalsmöblemanget blandas ett antikt slagbord, inköpt på Malmö dekorativa, med linneklädda matsalsstolar från RH och en kökssoffa från 1900-talets början som följde med huset. Taklampa Brass 95 från Gervasoni.

Möbler i neoklassicismisk stil blandas med skandinavisk design, inslag av shaker och asiatiska influenser

Planlösningen mellan köket och vardagsrummet har öppnats upp för att skapa rymd i husets sociala utrymmen. Inredningens variation av stilar balanseras med en neutral färgskala och naturliga material.





Bakom fönsterkarmens dekorativa samling av handskmodeller i porslin har arbetsrummet utsikt mot den öppna slätten som omger gården.



Ovan t v: I hallens inredning syns influenser från hela världen. Dagbädden klädd i mocka har följt med från San Francisco.
Ovan t h: Arbetet med trädgården har inte börjat ännu, annat har behövt prioriteras, men Marta vill bygga vidare på den befintliga strukturen och skapa platser för odling, fruktträd och kryddträdgårdar såväl som skydd för gassande sol och vinande vindar. Alltid med målsättningen att resultatet ska se ut som om det alltid funnits där. Möblemanget på trädgårdssidans terrass är inköpt hos Martas granne Karl Fredrik på Eklaholm.

»Min inredning består av loppisfynd och löjligen impuls köp blandade med antikviteter och föremål jag letat länge efter«

- Naturen här är så fantastisk med sin öppenhet, närheten till havet och det platta landskapet. Marken tar upp ungefär 10 procent av synfältet och resten är himmel. Att bo i det här är väldigt speciellt för mig som är van att bo i tät och hög bebyggelse.

EFTER ATT GODA VÄNNER, som redan flyttat från USA till Österlen, tipsat om den 295 kvm stora trelängade 1800-talsgården i Hagestad, föll hon pladask och köpte huset utan att själv ha inspekterat det. Den hade allt hon letade efter - en vacker grund, gott om boyta både för henne själv och för uthyrning och verksamheter, en stor och uppvuxen trädgård och massvis med utvecklingspotential. Marta sålde sitt hus i San Francisco - ett toppreoverat hus med egen trädgård i ett av stadens mest progressiva områden - packade sina tillhörigheter och flyttade till Hagestad.

Efter sex månaders renovering anlände inredningen från USA med skeppslast till hamnen i Trelleborg. Det som nyss stod i ett modernt hus i San Francisco skulle nu möblera en bondgård på Österlen.

Det märks att Marta är trygg i sin stil. Möbler i neoklassistiska och gustavianska stilar blandas med skandinavisk design, inslag av amerikansk shakerkultur och influenser från Asien. Inredningen hålls samman av en neutral färgskala och naturliga material. Hon skapar variation i uttrycket genom att byta ut eller flytta runt detaljer. Trä, ull, linne och sten som accentueras efter säsong och humör med hjälp av en färgrik kudde, en pläd, blombukett eller ett intressant reseminne.

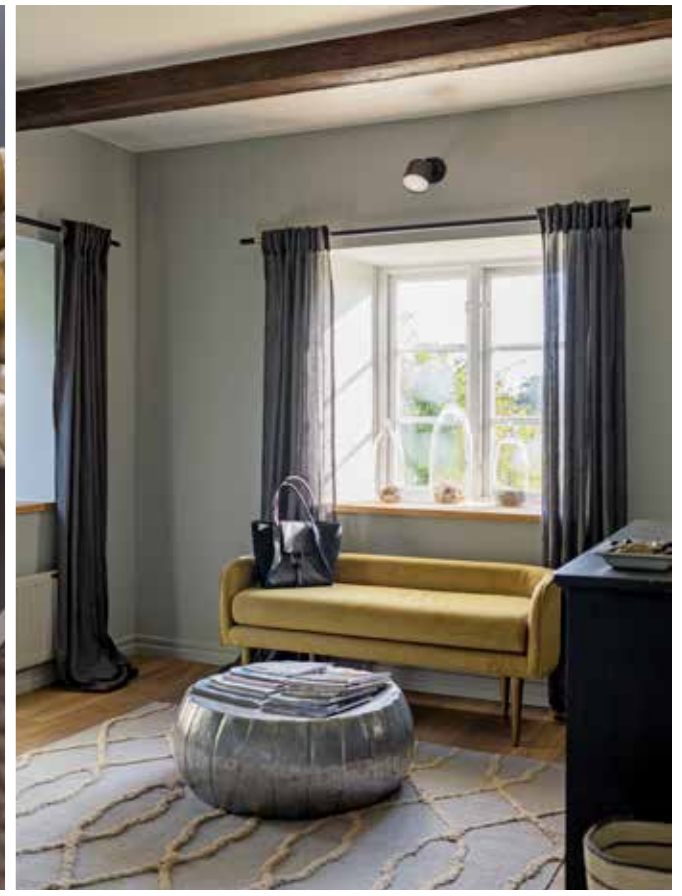
- Min inredning har formats över lång tid och bygger på resor jag gjort, föremål jag ärvt, och sena kvällar på danska och svenska auktionssajter. Löjligen impuls köp och loppisfynd blandade med antikviteter och föremål jag letat länge efter.

FORTSÄTTNING PÅ SIDAN 52



»Jag vet att resultatet inte är en typisk skånegård, att det är lite annorlunda«

Sovrummet går i mjuka blågrå toner som accentuerats med varma ockragula detaljer. Sängen är bäddad med italienska och belgiska sängkläder och kuddar i linne. Vägglampa Tolomeo från Artemide.



Ovan t v: Päron från trädgården i en skål från Indien. Ovan t h: Vid den indiska mattan står en nätt soffa i guldockrafärgad sammet från West end. Under glaskupor i fönsterkarmen ligger övergivna fågelbon som Marta samlat från tidigare hem. Nedan t v. I sovrummets tavelvägg ryms bilder på Martas många fadderbarn, vänner, kollegor och familj. Byrå i gustaviansk stil köpt på Bukowskis. Nedan t h: "Varför lämnar du paradiset Kalifornien för kalla Sverige, frågar alla svenskar mig. Jag tror inte ni förstår hur bra ni har det här", säger Marta som gläds åt att förkovra sig i den svenska kulturen.





Ovan t v: "Som ny i landet har jag mycket att upptäcka, både i min egen trädgård och på fälten som omger den. Liksom trädgårdens växtlighet är även det omgivande landskapet föränderligt och växlande med blommande raps, grönskande fält med sockerbetor och böljande kornfält."
Ovan t h: På skrivbordet förvaras skisspennorna i patinerade penselställ köpta på en basar i Fez, Marocko.

»Här på den skånska landsbygden är det helt nödvändigt att plantera i lager och nivåer för att försvara sig mot klimatet«

- Jag vet att resultatet inte är en typisk skånegård, att det är lite annorlunda. Men det är mitt hem, där föremål och stilar från olika platser i världen möter det lokala, säger Marta.

RUNTOM I HEMMET återkommer vackert och harmoniskt arrangerade stilleben, anspråkslöst skapade på ett sätt som lyser av mångårig stilsäkerhet och ryggmärgskänsla. I sin design är Marta generellt intresserad av repetition, och strävar efter att skapa rytm och upprepande mönster i sina kreaturer.

Hennes tankar kring lager och nivåer i harmonisk symbios är något som går igen i alla miljöerna inne såväl som ute. Och som landskapsarkitekt kanske de flesta av Martas tankar och visioner ändå cirkulerar kring trädgården.

- Här på den skånska landsbygden är det helt nödvändigt att plantera i lager och nivåer för att försvara sig mot klimatet

och vinden som ofta viner runt husen. Med gården ärvde jag en uppvuxen trädgård med en 170-årig historia av trädgårdsodling som givit mig en bra struktur och ett ramverk att noggrant utforska, ändra och addera i, säger hon.

Som ny i landet roar hon sig med att utforska växtligheten och betrakta hur landskapet förändras under året. Hennes första år i Hagestad har handlat om att upptäcka sin egen trädgård, förstå vad som fungerar och vad som behöver förbättras.

- Jag känner mig hemma här och ser fram emot att lära mig det svenska språket, utforska naturen, kulturen och landet. En del av mig älskar stadslivet och jag är glad att jag lätt kan ta mig till storstäder runt om i Europa och fortfarande får mina doser av San Francisco. Men att dagligen få vakna till soluppgången här, släppa ut hundarna, kasta boll med dem i trädgården och dricka mitt kaffe i morgonsolen - det är oslagbart. ■



I arbetsrummet går de ockrafärgade accenttonerna över till korall i soffan från Ballard designs. Den välmatchade samlingen kuddar lysas upp av Tolomeo mega från Artemide.